

Jahresbericht 2017

Geprüfter Jahresbericht per 31. Dezember 2017

EG EQUITIES

**Vertraglicher Anlagefonds schweizerischen Rechts
(Art übriger Fonds für traditionelle Anlagen)
für qualifizierte Anleger**

Umbrella-Struktur mit den Teilvermögen

**EG Swiss Equities (CHF)
EG European Equities (EUR)
EG Global Equities (EUR)**

EG EQUITIES

Inhaltsverzeichnis

	<u>Seite</u>
Informationen und Hinweise	3
Nützliche Hinweise	3
Rechtsgrundlage	4
Überführung interner Sondervermögen	4
Anlageinformationen	4
Grundsätze der Bewertung der Nettoinventarwerte sowie deren Berechnung	5
Vergütungen gemäss Fondsvertrag und Ausweis der Total Expense Ratio (TER)	6
Mehrjahresvergleich	7
EG Swiss Equities (CHF)	8
Vermögensrechnung per 31.12.2017	8
Entwicklung der Anteile im Umlauf	8
Inventarwert pro Anteil	8
Erfolgsrechnung vom 01.01. - 31.12.2017	9
Veränderung des Nettofondsvermögens	9
Übersicht über das Fondsvermögen am 31.12.2017	10
Erläuterungen zum Jahresbericht	11
Verwendung des Erfolges	11
EG European Equities (EUR)	12
Vermögensrechnung per 31.12.2017	12
Entwicklung der Anteile im Umlauf	12
Inventarwert pro Anteil	12
Erfolgsrechnung vom 01.01. - 31.12.2017	13
Veränderung des Nettofondsvermögens	13
Übersicht über das Fondsvermögen am 31.12.2017	14
Erläuterungen zum Jahresbericht	15
Verwendung des Erfolges	15
EG Global Equities (EUR)	16
Vermögensrechnung per 31.12.2017	16
Entwicklung der Anteile im Umlauf	16
Inventarwert pro Anteil	16
Erfolgsrechnung vom 01.01. - 31.12.2017	17
Veränderung des Nettofondsvermögens	17
Übersicht über das Fondsvermögen am 31.12.2017	18
Erläuterungen zum Jahresbericht	19
Verwendung des Erfolges	19
Angaben zur Performance	20
Jährliche Performance von EG Swiss Equities (CHF)	20
Jährliche Performance von EG European Equities (EUR)	20
Jährliche Performance von EG Global Equities (EUR)	21
Kurzbericht der kollektivanlagegesetzlichen Prüfgesellschaft	22

EG EQUITIES

Informationen und Hinweise

Nützliche Hinweise

Fondsleitung	Gutzwiller Fonds Management AG, Kaufhausgasse 5, CH-4051 Basel	
Depotbank	E. Gutzwiller & Cie, Banquiers, Kaufhausgasse 7, CH-4051 Basel	
Portfolio Manager	E. Gutzwiller & Cie, Banquiers, Kaufhausgasse 7, CH-4051 Basel	
Prüfgesellschaft	Ernst & Young AG, Aeschengraben 9, CH-4002 Basel	
Hinterlegungsstellen	SIX SIS, Zürich	
Valorennummern	EG Swiss Equities (CHF)	4'778'302, ISIN CH0047783029
	EG European Equities (EUR)	4'778'304, ISIN CH0047783045
	EG Global Equities (EUR)	4'778'308, ISIN CH0047783086
Kotierung	keine	
Rechnungsjahr	vom 1. Januar bis zum 31. Dezember	
Rechnungseinheiten	EG Swiss Equities (CHF)	Schweizer Franken
	EG European Equities (EUR)	Euro
	EG Global Equities (EUR)	Euro
Anteile	werden keine ausgegeben	
Ausschüttungen	keine, sondern Thesaurierung	
Mindestanlagebetrag	kein Mindestbetrag	
Internetadresse	www.gutzwiller-funds.com	

EG EQUITIES

Informationen und Hinweise

Rechtsgrundlage

EG EQUITIES ist ein vertraglicher Umbrella-Fonds der Art „Übriger Fonds für traditionelle Anlagen“ für qualifizierte Anleger im Sinne von Art. 25 ff. i.V.m. Art. 68 ff. und 92 ff. des Bundesgesetzes über die kollektiven Kapitalanlagen vom 23. Juni 2006 (KAG), der in die folgenden Teilvermögen unterteilt ist:

EG Swiss Equities (CHF)
EG European Equities (EUR)
EG Global Equities (EUR)

Der in Klammer gesetzte Zusatz des Teilvermögensnamens (CHF bzw. EUR) bezeichnet die Referenzwährung des jeweiligen Teilvermögens. Die Referenzwährung dient der Bestimmung der Performance und Zwecken der Rechnungslegung und muss nicht zwingend mit der Anlagewährung übereinstimmen.

Der Kreis der Anleger ist auf qualifizierte Anleger im Sinne von § 5 Ziff. 1 des Fondsvertrages beschränkt.

Überführung interner Sondervermögen

Bei der erstmaligen Ausgabe der Teilvermögen am 1. Januar 2009 wurden gleichnamige interne Sondervermögen der Depotbank im nachstehenden Umtauschverhältnis in die genannten Teilvermögen überführt:

EG Swiss Equities (CHF)	1:100
EG European Equities (EUR)	1:1
EG Global Equities (EUR)	1:1

Der Fondsvertrag der kollektiven Kapitalanlage EG EQUITIES ersetzt mit Wirkung per 1. Januar 2009 die entsprechenden Reglemente der internen Sondervermögen.

Anlageinformationen

Das Anlageziel von EG EQUITIES besteht darin, langfristig ein Vermögenswachstum durch Investitionen in Gesellschaften verschiedener Industriezweige zu erzielen.

Zu diesem Zweck investieren die Teilvermögen von EG EQUITIES in erster Linie in Aktien börsenkotierter Unternehmen und gemäss ihrer Anlagepolitik wie folgt:

EG Swiss Equities (CHF)	in Unternehmen mit Sitz in der Schweiz und im Fürstentum Liechtenstein;
EG European Equities (EUR)	in Unternehmen in Europa;
EG Global Equities (EUR)	in Unternehmen weltweit.

EG EQUITIES

Informationen und Hinweise

Grundsätze der Bewertung der Nettoinventarwerte sowie deren Berechnung

Der Nettoinventarwert jedes Teilvermögens wird zum Verkehrswert auf Ende des Rechnungsjahres sowie für jeden Tag, an dem Anteile ausgegeben oder zurückgenommen werden, in der Rechnungswährung des entsprechenden Teilvermögens berechnet (Bewertungstag). Für Tage, an welchen die Börsen bzw. Märkte der Hauptanlageländer eines Teilvermögens geschlossen sind (z.B. Banken- und Börsenfeiertage), findet keine Berechnung des Vermögens des entsprechenden Teilvermögens statt.

An einer Börse oder an einem anderen geregelten, dem Publikum offenstehenden Markt gehandelte Anlagen sind mit den am Hauptmarkt bezahlten aktuellen Kursen zu bewerten. Andere Anlagen oder Anlagen, für die keine aktuellen Kurse verfügbar sind, sind mit dem Preis zu bewerten, der bei sorgfältigem Verkauf im Zeitpunkt der Schätzung wahrscheinlich erzielt würde. Die Fondsleitung wendet in diesem Fall zur Ermittlung des Verkehrswertes angemessene und in der Praxis anerkannte Bewertungsmodelle und -grundsätze an.

Der Wert von Geldmarktinstrumenten, welche nicht an einer Börse oder an einem anderen geregelten, dem Publikum offen stehenden Markt gehandelt werden, wird wie folgt bestimmt: Der Bewertungspreis solcher Anlagen wird, ausgehend vom Nettoerwerbspreis, unter Konstanthaltung der daraus berechneten Anlagerendite, sukzessiv dem Rückzahlungspreis angeglichen. Bei wesentlichen Änderungen der Marktbedingungen wird die Bewertungsgrundlage der einzelnen Anlagen der neuen Marktrendite angepasst. Dabei wird bei fehlendem aktuellem Marktpreis in der Regel auf die Bewertung von Geldmarktinstrumenten mit gleichen Merkmalen (Qualität und Sitz des Emittenten, Ausgabewährung, Laufzeit) abgestellt.

Bankguthaben werden mit ihrem Forderungsbetrag plus aufgelaufene Zinsen bewertet. Bei wesentlichen Änderungen der Marktbedingungen oder der Bonität wird die Bewertungsgrundlage für Bankguthaben auf Zeit den neuen Verhältnissen angepasst.

Der Nettoinventarwert eines Anteils eines Teilvermögens ergibt sich aus dem Verkehrswert des Vermögens dieses Teilvermögens, vermindert um allfällige Verbindlichkeiten dieses Teilvermögens, dividiert durch die Anzahl der im Umlauf befindlichen Anteile. Er wird auf 0.10 Rechnungseinheiten auf- bzw. abgerundet.

EG EQUITIES

Informationen und Hinweise

Vergütungen gemäss Fondsvertrag und Ausweis der Total Expense Ratio (TER)

Vergütungen gemäss Fondsvertrag

Die Vergütung an die Fondsleitung (Verwaltungskommission) betrug im Berichtszeitraum 1.5% p.a. und die Vergütung an die Depotbank (Depotbankkommission) 0.2% p.a. des Inventarwertes der Teilvermögen. Diese effektiv angewandten Vergütungssätze entsprechen den Maximalsätzen gemäss Fondsvertrag.

Es bestehen keine Gebührenteilungsvereinbarungen. Die Fondsleitung hat keine Vereinbarungen bezüglich Retrozessionen in Form von so genannten „soft commissions“ geschlossen.

Total Expense Ratio (TER)

Die Total Expense Ratio (TER) der Teilvermögen von EG EQUITIES für den Zeitraum vom 1. Januar bis 31. Dezember 2017 (12 Monate) betrug:

EG Swiss Equities (CHF)	1.77% (Vorjahreszeitraum 1.83%)
EG European Equities (EUR)	1.76% (Vorjahreszeitraum 1.76%)
EG Global Equities (EUR)	1.80% (Vorjahreszeitraum 1.82%)

Die Kennzahl beziffert die Gesamtheit der Kommissionen und Kosten, die laufend dem Vermögen der kollektiven Kapitalanlage belastet werden (Betriebsaufwand ohne Berücksichtigung von Transaktionskosten) und setzt sie ins Verhältnis zum durchschnittlichen Nettovermögen der kollektiven Kapitalanlage. Die Total Expense Ratio (TER) wurde in Übereinstimmung mit den Richtlinien der Swiss Funds & Asset Management Association (SFAMA) vom 16. Mai 2008 zur Berechnung und Offenlegung der Total Expense Ratio (TER).

$$\frac{\text{Total Betriebsaufwand}}{\text{Durchschnittliches Nettovermögen der kollektiven Kapitalanlage}} \times 100$$

EG EQUITIES

Informationen und Hinweise

Mehrjahresvergleich

	31.12.2017	31.12.2016	31.12.2015	31.12.2014	31.12.2013
EG Swiss Equities (CHF)					
Nettofondsvermögen in CHF	28'219'084	21'914'201	12'949'588	13'418'270	14'187'057
Anteile im Umlauf	518'257	486'160	278'995	285'155	333'435
Inventarwert pro Anteil in CHF	54.40	45.10	46.40	47.10	42.50
EG European Equities (EUR)					
Nettofondsvermögen in EUR	29'566'179	25'860'678	29'488'045	23'835'043	20'854'163
Anteile im Umlauf	140'458	136'712	150'069	141'368	133'945
Inventarwert pro Anteil in EUR	210.50	189.20	196.50	168.60	155.70
EG Global Equities (EUR)					
Nettofondsvermögen in EUR	15'125'824	14'338'491	15'410'048	13'882'928	12'623'767
Anteile im Umlauf	86'095	93'055	105'622	103'727	108'561
Inventarwert pro Anteil in EUR	175.70	154.10	145.90	133.80	116.30

Inventarwerte pro Anteil sind gerundet. Die in der Vergangenheit erzielte Wertentwicklung ist kein zwingender Hinweis auf die künftige Wertentwicklung.

EG EQUITIES

EG Swiss Equities (CHF)

Vermögensrechnung per

(zu Verkehrswerten)

	31.12.2017	31.12.2016
	CHF	CHF
Bankguthaben, einschliesslich Treuhandanlagen bei Drittbanken		
- auf Sicht (Erläuterung 1)	599'517.01	714'382.32
- auf Zeit (Erläuterung 1)	0.00	0.00
Effekten		
- Aktien und sonstige Beteiligungswertpapiere und -rechte	27'650'850.00	21'283'500.00
Sonstige Vermögenswerte	185'679.20	117'531.10
Gesamtfondsvermögen	<u>28'436'046.21</u>	<u>22'115'413.42</u>
Verbindlichkeiten	-216'962.02	-201'212.36
Nettofondsvermögen	<u><u>28'219'084.19</u></u>	<u><u>21'914'201.06</u></u>

Entwicklung der Anteile im Umlauf

	01.01.2017	01.01.2016
	-31.12.2017	-31.12.2016
	Anteile	Anteile
Bestand zu Beginn des Geschäftsjahres	486'160	278'995
Ausgegebene Anteile	133'552	225'355
Zurückgenommene Anteile	-101'455	-18'190
Bestand am Ende der Berichtsperiode	<u><u>518'257</u></u>	<u><u>486'160</u></u>

Inventarwert pro Anteil

	31.12.2017	31.12.2016
	CHF	CHF
Inventarwert gerundet	54.40	45.10

EG EQUITIES

EG Swiss Equities (CHF)

Erfolgsrechnung	01.01.2017	01.01.2016
	-31.12.2017	-31.12.2016
	CHF	CHF
Ertrag		
Erträge der Bankguthaben	-6'082.25	-718.80
Erträge der Effekten		
- Erträge der Aktien und sonstige Beteiligungswert- papiere und -rechte, einschliesslich Erträge aus Gratisaktien	523'023.25	331'847.50
Einkauf in laufende Nettoerträge bei der Ausgabe von Anteilen	38'789.20	133'844.62
Total Ertrag	<u>555'730.20</u>	<u>464'973.32</u>
Aufwand		
Passivzinsen	24.50	0.00
Prüfaufwand	8'640.00	8'640.00
Reglementarische Vergütungen an die		
- Fondsleitung	395'223.62	243'639.47
- Depotbank	52'696.48	32'485.26
Bank- und Treuhandkommissionen auf Bankguthaben	816.00	1'038.00
Sonstige Aufwendungen	6'194.38	9'125.25
Ausrichtung laufender Nettoerträge bei der Rücknahme von Anteilen	34'897.43	7'135.73
Teilübertrag von Aufwendungen auf Realisierte Kapitalgewinne und -verluste	-76'273.33	-52'946.85
Total Aufwand	<u>422'219.08</u>	<u>249'116.86</u>
Nettoertrag	133'511.12	215'856.46
Realisierte Kapitalgewinne und -verluste	804'145.62	1'546'167.26
Teilübertrag von Aufwendungen auf Realisierte Kapitalgewinne und -verluste	-76'273.33	-52'946.85
Realisierter Erfolg	<u>861'383.41</u>	<u>1'709'076.87</u>
Nicht realisierte Kapitalgewinne und -verluste	3'935'330.38	-1'879'339.36
Gesamterfolg	<u>4'796'713.79</u>	<u>-170'262.49</u>
Veränderung des Nettofondsvermögens	01.01.2017	01.01.2016
	-31.12.2017	-31.12.2016
	CHF	CHF
Nettofondsvermögen zu Beginn des Geschäftsjahres	21'914'201.06	12'949'587.72
Verrechnungssteuer aus Thesaurierung	-46'728.89	-75'549.78
Saldo aus dem Anteilverkehr	1'554'898.23	9'210'425.61
Gesamterfolg	4'796'713.79	-170'262.49
Nettofondsvermögen am Ende der Berichtsperiode	<u>28'219'084.19</u>	<u>21'914'201.06</u>

EG EQUITIES

EG Swiss Equities (CHF)

Übersicht über das Fondsvermögen am 31.12.2017

Effekten die an einer Börse gehandelt werden	Anzahl Aktien am 01.01.2017	Käufe 1)	Verkäufe 1)	Anzahl Aktien am 31.12.2017	Verkehrswert in CHF am 31.12.2017	in % 2)
Aktien						
Schweiz					27'650'850.00	97.99
Actelion	2'000		2'000	0	0.00	0.00
AFG Arbonia-Forster-Holding	40'000	10'000		50'000	812'500.00	2.88
Autoneum Holding	2'000	500		2'500	701'875.00	2.49
Barry Callebaut	600		100	500	1'016'500.00	3.60
Bell AG	750	250		1'000	429'500.00	1.52
Bobst Group SA	5'000		1'000	4'000	518'400.00	1.84
Bossard Holding	2'500			2'500	575'000.00	2.04
Bucher Industries	1'500			1'500	594'000.00	2.10
Burkhalter Holding	5'000	1'000		6'000	761'400.00	2.70
Chocoladefabr. Lindt & Sprüngli	10	5		15	1'057'275.00	3.75
Clariant	0	10'000	10'000	0	0.00	0.00
Daetwyler Holding	2'000			2'000	376'800.00	1.34
DKSH Holding	4'000			4'000	341'000.00	1.21
EMS-Chemie Holding	1'500			1'500	975'750.00	3.46
Forbo Holding	500			500	752'500.00	2.67
Geberit	1'500		500	1'000	429'100.00	1.52
Givaudan	500			500	1'126'000.00	3.99
Hiag Immobilien Holding	3'000	1'000		4'000	483'600.00	1.71
Huegkli Holding	500			500	402'000.00	1.42
Idorsia	0	25'000		25'000	636'250.00	2.25
Kühne + Nagel International	5'000	1'000		6'000	1'035'000.00	3.67
Landis+Gyr	0	3'000		3'000	232'800.00	0.82
Logitech International	15'000			15'000	493'500.00	1.75
Nestlé	40'000	10'000		50'000	4'190'000.00	14.85
Novartis	30'000			30'000	2'472'000.00	8.76
Panalpina Welttransport Holding	5'000			5'000	755'500.00	2.68
Partners Group	250			250	167'000.00	0.59
Poenina Holding	0	500		500	30'175.00	0.11
Roche Holding	10'000	2'000		12'000	2'954'400.00	10.47
Schindler Holding	4'000	1'000		5'000	1'102'500.00	3.91
Straumann Holding	1'500		250	1'250	860'625.00	3.05
Swiss Finance & Property	3'500	1'500		5'000	475'000.00	1.68
Syngenta	500		500	0	0.00	0.00
Tecan	2'000			2'000	405'400.00	1.44
Temenos Group	1'500		1'500	0	0.00	0.00
Wartec Invest	200	50		250	487'500.00	1.73
Total Effekten, die an einer Börse gehandelt werden					27'650'850.00	97.99
Bankguthaben auf Sicht					599'517.01	2.12
Bankguthaben auf Zeit					0.00	0.00
Sonstige Vermögenswerte					185'679.20	0.66
Gesamtfondsvermögen					28'436'046.21	100.77
Verbindlichkeiten					-216'962.02	-0.77
Nettofondsvermögen					28'219'084.19	100.00

1) Käufe und Verkäufe umfassen auch Valorenereignisse wie Gratisaktien, Splits und Reverse splits, Stockdividenden, Spin-offs, Fusionen und Namensänderungen.

2) Allfällige Abweichungen in den Totalisierungen sind auf Rundungsdifferenzen zurückzuführen.

EG EQUITIES

EG Swiss Equities (CHF)

Erläuterungen zum Jahresbericht

Erläuterung 1 Aufschlüsselung der Position Bankguthaben

<i>Schuldner</i>	<i>Fälligkeit</i>	<i>Zinssatz</i>	<i>Währung</i>	<i>31.12.2017</i>
E. Gutzwiller & Cie, Banquiers, Basel	Kontokorrent	0.00%	CHF	599'517.01

Erläuterung 2 Derivative Finanzinstrumente

Im Berichtszeitraum wurden keine Kontrakte in derivativen Finanzinstrumenten eingesetzt.

Erläuterung 3 Aufgenommene Kredite

Per Stichtag waren keine Kredite in Anspruch genommen worden.

Erläuterung 4 Effektenleihe

Im Berichtszeitraum wurden keine Effekten ausgeliehen.

Erläuterung 5 Pensionsgeschäfte

Im Berichtszeitraum wurden keine Effekten in Pension gegeben.

Erläuterung 6 Wiederanlagekonto

Saldo per 31. Dezember 2017 CHF 0.00

Verwendung des Erfolges

	31.12.2017	31.12.2016
	CHF	CHF
Nettoertrag des Rechnungsjahres	133'511.12	215'856.46
Vortrag des Vorjahres	0.00	0.00
Abzüglich Verrechnungssteuer	-46'728.89	-75'549.78
Zur Verteilung verfügbarer Erfolg	86'782.23	140'306.68
Zur Wiederanlage zurückbehaltener Ertrag	-86'782.23	-140'306.68
Vortrag auf neue Rechnung	0.00	0.00

EG EQUITIES

EG European Equities (EUR)

Vermögensrechnung per

(zu Verkehrswerten)

	31.12.2017	31.12.2016
	EUR	EUR
Bankguthaben, einschliesslich Treuhandanlagen bei Drittbanken		
- auf Sicht (Erläuterung 1)	1'567'633.42	1'101'581.59
- auf Zeit (Erläuterung 1)	0.00	0.00
Effekten		
- Aktien und sonstige Beteiligungswertpapiere und -rechte	28'144'158.56	24'885'316.77
Sonstige Vermögenswerte	33'042.67	33'716.49
Gesamtfondsvermögen	<u>29'744'834.65</u>	<u>26'020'614.85</u>
Verbindlichkeiten	-178'655.46	-159'936.78
Nettofondsvermögen	<u><u>29'566'179.19</u></u>	<u><u>25'860'678.07</u></u>

Entwicklung der Anteile im Umlauf

	01.01.2017	01.01.2016
	-31.12.2017	-31.12.2016
	Anteile	Anteile
Bestand zu Beginn des Geschäftsjahres	136'712	150'069
Ausgegebene Anteile	14'106	7'280
Zurückgenommene Anteile	-10'360	-20'637
Bestand am Ende der Berichtsperiode	<u><u>140'458</u></u>	<u><u>136'712</u></u>

Inventarwert pro Anteil

	31.12.2017	31.12.2016
	EUR	EUR
Inventarwert gerundet	210.50	189.20

EG EQUITIES

EG European Equities (EUR)

Erfolgsrechnung

	01.01.2017 -31.12.2017	01.01.2016 -31.12.2016
	EUR	EUR
Ertrag		
Erträge der Bankguthaben	-5'217.27	-1'962.03
Erträge der Effekten		
- Erträge der Aktien und sonstige Beteiligungswert- papiere und -rechte, einschliesslich Erträge aus Gratisaktien	368'011.89	366'625.37
Einkauf in laufende Nettoerträge bei der Ausgabe von Anteilen	-1'192.46	-535.64
Total Ertrag	<u>361'602.16</u>	<u>364'127.70</u>
Aufwand		
Passivzinsen	0.00	85.31
Prüfaufwand	7'558.00	8'195.89
Reglementarische Vergütungen an die		
- Fondsleitung	426'558.95	388'863.76
- Depotbank	56'874.53	51'848.50
Bank- und Treuhandkommissionen auf Bankguthaben	898.57	900.92
Sonstige Aufwendungen	5'477.82	8'324.89
Ausrichtung laufender Nettoerträge bei der Rücknahme von Anteilen	680.18	-6'654.51
Teilübertrag von Aufwendungen auf Realisierte Kapitalgewinne und -verluste	-76'673.49	-68'193.02
Total Aufwand	<u>421'374.56</u>	<u>383'371.74</u>
Nettoertrag	-59'772.40	-19'244.04
Realisierte Kapitalgewinne und -verluste	1'243'582.13	1'166'438.05
Teilübertrag von Aufwendungen auf Realisierte Kapitalgewinne und -verluste	-76'673.49	-68'193.02
Realisierter Erfolg	<u>1'107'136.24</u>	<u>1'079'000.99</u>
Nicht realisierte Kapitalgewinne und -verluste	1'825'855.64	-2'204'459.60
Gesamterfolg	<u>2'932'991.88</u>	<u>-1'125'458.61</u>

Veränderung des Nettofondsvermögens

	01.01.2017 -31.12.2017	01.01.2016 -31.12.2016
	EUR	EUR
Nettofondsvermögen zu Beginn des Geschäftsjahres	25'860'678.07	29'488'044.65
Verrechnungssteuer aus Thesaurierung	0.00	0.00
Saldo aus dem Anteilverkehr	772'509.24	-2'501'907.97
Gesamterfolg	2'932'991.88	-1'125'458.61
Nettofondsvermögen am Ende der Berichtsperiode	<u>29'566'179.19</u>	<u>25'860'678.07</u>

EG EQUITIES

EG European Equities (EUR)

Übersicht über das Fondsvermögen am 31.12.2017

Effekten die an einer Börse gehandelt werden	Anzahl Aktien am 01.01.2017	Käufe 1)	Verkäufe 1)	Anzahl Aktien am 31.12.2017	Verkehrswert in EUR am 31.12.2017	in % 2)
Aktien						
Europa					28'144'158.56	95.19
Amadeus IT Holding	36'203		4'661	31'542	1'895'989.62	6.41
Asos	0	4'325		4'325	327'127.45	1.11
Assa Abloy	30'598	16'858		47'456	822'886.17	2.78
Associated British Foods	0	8'874		8'874	281'872.94	0.95
Chocoladefabr. Lindt & Sprüngli	179	15	16	178	904'904.31	3.06
Chr. Hansen Holding	14'130	1'839	3'615	12'354	965'713.67	3.27
Cie Financière Richemont	3'968			3'968	299'362.95	1.01
Coloplast	17'555			17'555	1'163'605.56	3.94
Criteo	8'200			8'200	177'812.40	0.60
Dassault Systems	16'657	1'902	6'974	11'585	1'026'315.15	3.47
Essilor	14'356	2'238	3'624	12'970	1'490'901.50	5.04
Experian	35'962	244	6'716	29'490	543'429.15	1.84
Fresenius	0	10'854		10'854	706'269.78	2.39
Geberit	2'384		349	2'035	746'085.53	2.52
Gemalto	4'975		4'975	0	0.00	0.00
Genmab	0	1'538		1'538	212'563.90	0.72
Halma	0	24'223		24'223	343'924.08	1.16
H&M Hennes & Mauritz	23'435		23'435	0	0.00	0.00
Heineken	11'921			11'921	1'036'292.53	3.50
Hermes International	1'626		289	1'337	596'636.25	2.02
Hikma Pharmaceuticals	13'892		13'892	0	0.00	0.00
Iliad	0	2'048		2'048	409'088.00	1.38
Inditex	62'683	20'437	14'143	68'977	2'003'436.97	6.78
Ingenico Group	4'208	59	4'267	0	0.00	0.00
Jeronimo Martins	17'933	10'796		28'729	465'266.16	1.57
Lonza Group	0	2'770		2'770	623'155.33	2.11
L'Oreal	7'667		994	6'673	1'234'171.35	4.17
Luxottica Group	12'455		12'455	0	0.00	0.00
LVMH Moët Hennessy Louis Vuitton	0	1'978		1'978	485'401.20	1.64
MTU Aero Engines	5'982			5'982	893'710.80	3.02
Nestlé	12'102		3'907	8'195	586'757.52	1.98
Novo-Nordisk	28'966		3'094	25'872	1'162'368.74	3.93
Reckitt Benckiser Group	0	4'879		4'879	380'241.06	1.29
Roche Holding	4'804			4'804	1'011'778.88	3.42
Ryanair Holding	36'299			36'299	548'840.88	1.86
SAP	11'290	2'925	1'760	12'455	1'163'919.75	3.94
Sartorius	9'570			9'570	576'975.30	1.95
Sika	0	75		75	495'984.28	1.68
Sodexo Alliance	10'041	2'559	5'825	6'775	759'138.75	2.57
Straumann Holding	772	336	131	977	574'730.43	1.94
Wirecard	23'437		10'248	13'189	1'227'500.23	4.15
Total Effekten, die an einer Börse gehandelt werden					28'144'158.56	95.19
Bankguthaben auf Sicht					1'567'633.42	5.30
Bankguthaben auf Zeit					0.00	0.00
Sonstige Vermögenswerte					33'042.67	0.11
Gesamtfondsvermögen					29'744'834.65	100.60
Verbindlichkeiten					-178'655.46	-0.60
Nettofondsvermögen					29'566'179.19	100.00

1) Käufe und Verkäufe umfassen auch Valoreneignisse wie Gratisaktien, Splits und Reverse splits, Stockdividenden, Spin-offs, Fusionen und Namensänderungen.

2) Allfällige Abweichungen in den Totalisierungen sind auf Rundungsdifferenzen zurückzuführen.

EG EQUITIES

EG European Equities (EUR)

Erläuterungen zum Jahresbericht

Erläuterung 1 Aufschlüsselung der Position Bankguthaben

<i>Schuldner</i>	<i>Fälligkeit</i>	<i>Zinssatz</i>	<i>Währung</i>	<i>31.12.2017</i>
E. Gutzwiller & Cie, Banquiers, Basel	Kontokorrent	0.00%	EUR	1'567'633.42

Erläuterung 2 Derivative Finanzinstrumente

Im Berichtszeitraum wurden keine Kontrakte in derivativen Finanzinstrumenten eingesetzt.

Erläuterung 3 Aufgenommene Kredite

Per Stichtag waren keine Kredite in Anspruch genommen worden.

Erläuterung 4 Effektenleihe

Im Berichtszeitraum wurden keine Effekten ausgeliehen.

Erläuterung 5 Pensionsgeschäfte

Im Berichtszeitraum wurden keine Effekten in Pension gegeben.

Erläuterung 6 Wiederanlagekonto

Saldo per 31. Dezember 2017 EUR 0.00

Verwendung des Erfolges

	31.12.2017	31.12.2016
	EUR	EUR
Nettoertrag des Rechnungsjahres	-59'772.40	-19'244.04
Vortrag des Vorjahres	0.00	0.00
Abzüglich Verrechnungssteuer	0.00	0.00
Zur Verteilung verfügbarer Erfolg	-59'772.40	-19'244.04
Übertrag auf das Kapital	59'772.40	19'244.04
Vortrag auf neue Rechnung	0.00	0.00

EG EQUITIES

EG Global Equities (EUR)

Vermögensrechnung per

(zu Verkehrswerten)

	31.12.2017	31.12.2016
	EUR	EUR
Bankguthaben, einschliesslich Treuhandanlagen bei Drittbanken		
- auf Sicht (Erläuterung 1)	1'094'724.29	786'871.50
- auf Zeit (Erläuterung 1)	0.00	0.00
Effekten		
- Aktien und sonstige Beteiligungswertpapiere und -rechte	14'108'089.17	13'631'310.23
Sonstige Vermögenswerte	<u>21'877.99</u>	<u>14'038.77</u>
Gesamtfondsvermögen	<u>15'224'691.45</u>	<u>14'432'220.50</u>
Verbindlichkeiten	<u>-98'867.59</u>	<u>-93'729.33</u>
Nettofondsvermögen	<u><u>15'125'823.86</u></u>	<u><u>14'338'491.17</u></u>

Entwicklung der Anteile im Umlauf

	01.01.2017	01.01.2016
	-31.12.2017	-31.12.2016
	Anteile	Anteile
Bestand zu Beginn des Geschäftsjahres	93'055	105'622
Ausgegebene Anteile	1'960	1'500
Zurückgenommene Anteile	<u>-8'920</u>	<u>-14'067</u>
Bestand am Ende der Berichtsperiode	<u><u>86'095</u></u>	<u><u>93'055</u></u>

Inventarwert pro Anteil

	31.12.2017	31.12.2016
	EUR	EUR
Inventarwert gerundet	175.70	154.10

EG EQUITIES

EG Global Equities (EUR)

Erfolgsrechnung	01.01.2017 -31.12.2017	01.01.2016 -31.12.2016
	EUR	EUR
Ertrag		
Erträge der Bankguthaben	-2'050.20	-1'503.69
Erträge der Effekten		
- Erträge der Aktien und sonstige Beteiligungswert- papiere und -rechte, einschliesslich Erträge aus Gratisaktien	223'247.00	193'520.37
Einkauf in laufende Nettoerträge bei der Ausgabe von Anteilen	-169.16	-235.91
Total Ertrag	<u>221'027.64</u>	<u>191'780.77</u>
Aufwand		
Passivzinsen	268.92	0.00
Prüfaufwand	7'558.79	8'194.36
Reglementarische Vergütungen an die		
- Fondsleitung	228'894.68	212'020.50
- Depotbank	30'519.29	28'269.40
Bank- und Treuhandkommissionen auf Bankguthaben	698.29	707.14
Sonstige Aufwendungen	5'473.16	8'324.91
Ausrichtung laufender Nettoerträge bei der Rücknahme von Anteilen	1'584.77	-1'376.89
Teilübertrag von Aufwendungen auf Realisierte Kapitalgewinne und -verluste	-47'898.73	-45'527.22
Total Aufwand	<u>227'099.17</u>	<u>210'612.20</u>
Nettoertrag	-6'071.53	-18'831.43
Realisierte Kapitalgewinne und -verluste	750'049.69	-40'300.45
Teilübertrag von Aufwendungen auf Realisierte Kapitalgewinne und -verluste	-47'898.73	-45'527.22
Realisierter Erfolg	<u>696'079.43</u>	<u>-104'659.10</u>
Nicht realisierte Kapitalgewinne und -verluste	1'295'345.33	818'279.98
Gesamterfolg	<u>1'991'424.76</u>	<u>713'620.88</u>

Veränderung des Nettofondsvermögens	01.01.2017 -31.12.2017	01.01.2016 -31.12.2016
	EUR	EUR
Nettofondsvermögen zu Beginn des Geschäftsjahres	14'338'491.17	15'410'047.77
Verrechnungssteuer aus Thesaurierung	0.00	0.00
Saldo aus dem Anteilverkehr	-1'204'092.07	-1'785'177.48
Gesamterfolg	1'991'424.76	713'620.88
Nettofondsvermögen am Ende der Berichtsperiode	<u>15'125'823.86</u>	<u>14'338'491.17</u>

EG EQUITIES

EG Global Equities (EUR)

Übersicht über das Fondsvermögen am 31.12.2017

Effekten die an einer Börse gehandelt werden	Anzahl Aktien am 01.01.2017	Käufe 1)	Verkäufe 1)	Anzahl Aktien am 31.12.2017	Verkehrswert in EUR am 31.12.2017	in % 2)
Aktien						
Schweiz					3'785'586.13	25.03
Geberit	1'700			1'700	623'265.55	4.12
Givaudan	430			430	827'375.26	5.47
dormakaba Holding	620			620	480'733.08	3.18
Roche Holding	1'900			1'900	399'675.32	2.64
Schindler Holding	3'300			3'300	632'424.81	4.18
SFS Group	8'500			8'500	822'112.10	5.44
Europa					5'870'582.17	38.81
Audi	330			330	239'563.50	1.58
Beiersdorf	5'000	1'000		6'000	587'400.00	3.88
Dassault Systems	11'000			11'000	974'490.00	6.44
Fielmann	6'000	1'000		7'000	514'640.00	3.40
JC Decaux	10'000			10'000	336'100.00	2.22
KWS Saat	2'000			2'000	668'000.00	4.42
L'Oreal	4'000			4'000	739'800.00	4.89
Luxottica	7'000	2'000	9'000	0	0.00	0.00
Reckitt Benckiser Group	7'220			7'220	562'685.05	3.72
Stellar Diamonds	194'700	23'472		218'172	6'143.61	0.04
VTG	26'000			26'000	1'241'760.00	8.21
Zodiac Aerospace	30'000		30'000	0	0.00	0.00
USA					2'085'604.80	13.79
3M	4'000		4'000	0	0.00	0.00
Dolby Laboratories	20'000			20'000	1'032'989.00	6.83
Hyatt Hotels	6'000	2'000		8'000	490'103.30	3.24
Merck	12'000			12'000	562'512.50	3.72
Australien					1'707'043.89	11.29
Cochlear	9'000			9'000	1'003'431.44	6.63
Sonic Healthcare	32'800			32'800	488'219.82	3.23
Woodside Petroleum	10'000			10'000	215'392.63	1.42
Singapur					659'272.18	4.36
United Overseas Bank	40'000			40'000	659'272.18	4.36
Total Effekten, die an einer Börse gehandelt werden					14'108'089.17	93.27
Bankguthaben auf Sicht					1'094'724.29	7.24
Bankguthaben auf Zeit					0.00	0.00
Sonstige Vermögenswerte					21'877.99	0.14
Gesamtfondsvermögen					15'224'691.45	100.65
Verbindlichkeiten					-98'867.59	-0.65
Nettofondsvermögen					15'125'823.86	100.00

1) Käufe und Verkäufe umfassen auch Valoreneignisse wie Gratisaktien, Splits und Reverse splits, Stockdividenden, Spin-offs, Fusionen und Namensänderungen.

2) Allfällige Abweichungen in den Totalisierungen sind auf Rundungsdifferenzen zurückzuführen.

EG EQUITIES

EG Global Equities (EUR)

Erläuterungen zum Jahresbericht

Erläuterung 1 Aufschlüsselung der Position Bankguthaben

<i>Schuldner</i>	<i>Fälligkeit</i>	<i>Zinssatz</i>	<i>Währung</i>	<i>31.12.2017</i>
E. Gutzwiller & Cie, Banquiers, Basel	Kontokorrent	0.00%	EUR	1'094'724.29

Erläuterung 2 Derivative Finanzinstrumente

Im Berichtszeitraum wurden keine Kontrakte in derivativen Finanzinstrumenten eingesetzt.

Erläuterung 3 Aufgenommene Kredite

Per Stichtag waren keine Kredite in Anspruch genommen worden.

Erläuterung 4 Effektenleihe

Im Berichtszeitraum wurden keine Effekten ausgeliehen.

Erläuterung 5 Pensionsgeschäfte

Im Berichtszeitraum wurden keine Effekten in Pension gegeben.

Erläuterung 6 Wiederanlagekonto

Saldo per 31. Dezember 2017 EUR 0.00

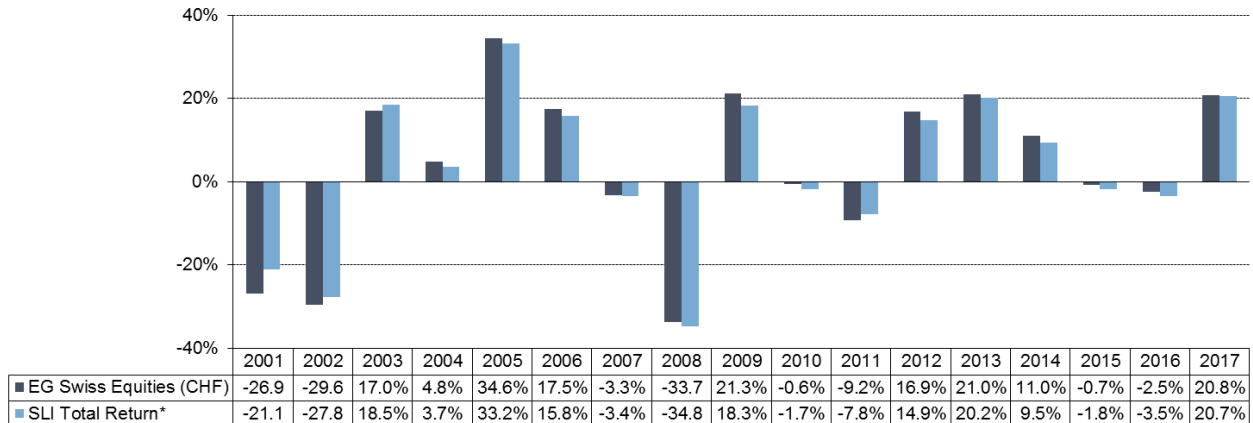
Verwendung des Erfolges

	31.12.2017	31.12.2016
	EUR	EUR
Nettoertrag des Rechnungsjahres	-6'071.53	-18'831.43
Vortrag des Vorjahres	0.00	0.00
Abzüglich Verrechnungssteuer	0.00	0.00
Zur Verteilung verfügbarer Erfolg	-6'071.53	-18'831.43
Übertrag auf das Kapital	6'071.53	18'831.43
Vortrag auf neue Rechnung	0.00	0.00

EG EQUITIES

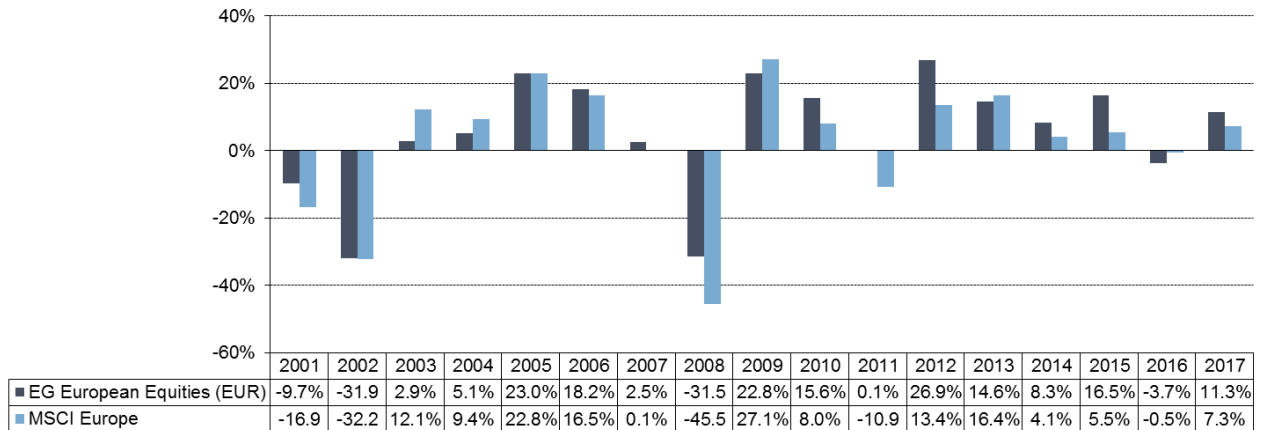
Angaben zur Performance

Jährliche Performance von EG Swiss Equities (CHF)



* Per 1. Mai 2016 wurde der Benchmark geändert: SLI Total Return statt SMI Index. Die Performance vor dem 1. Mai 2016 ist die des SMI Index, diejenige nach dem 1. Mai 2016 die des SLI Total Return. Bei der Jahresperformance 2016 (-3.5%) handelt es sich um eine zusammengesetzte Performance.

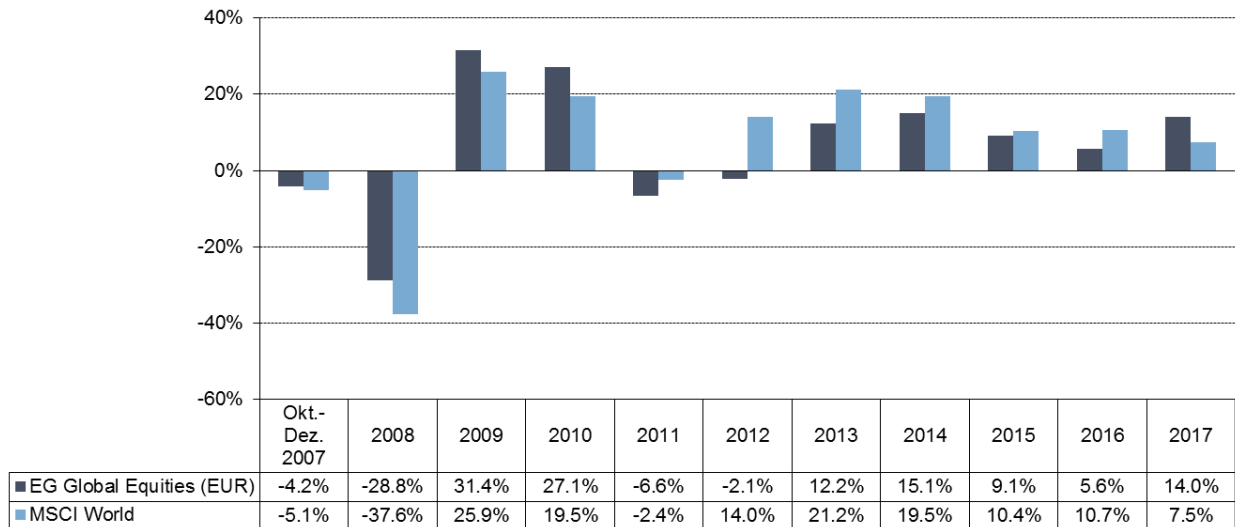
Jährliche Performance von EG European Equities (EUR)



EG EQUITIES

Angaben zur Performance

Jährliche Performance von EG Global Equities (EUR)



Die dargestellte Performance berechnet sich aufgrund der Veränderungen der Inventarwerte in der jeweiligen Referenzwährung der Teilvermögen bei Wiederanlage der Ausschüttung. Sie bezieht sich für die Zeiträume vor dem 1. Januar 2009 auf die ehemaligen internen Sondervermögen (vergleiche die Hinweise zur Überführung interner Sondervermögen auf Seite 4 dieses Berichts). Allfällige bei Zeichnung und Rücknahme von Anteilen erhobene Kommissionen und Kosten sind nicht berücksichtigt und vermindern die Rendite des Anlegers entsprechend. Gemäss geltendem Fondsvertrag mit Anhang kann dem Anleger bei der Zeichnung von Anteilen eine Ausgabekommission von maximal 2% belastet werden. Eine Rücknahmekommission bei der Rückgabe von Anteilen wird gegenwärtig nicht erhoben. Die gewählten Indices (in hellblauer Farbe aufgeführt) dienen dem Performancevergleich.

Die in der Vergangenheit erzielte Performance ist kein Hinweis auf die zukünftige Wertentwicklung der Fondsanteile. Diese hängt davon ab, wie sich der Wert der Anlagen von EG EQUITIES in Zukunft entwickelt und wie erfolgreich die Fondsmanager die Anlagepolitik der Teilvermögen umsetzen. Anleger, die nicht Schweizer Franken bzw. Euro als Referenzwährung haben, sind durch das Halten der Anteile zusätzlich einem Währungsrisiko ausgesetzt.

Basel, 27. April 2018

Die Fondsleitung: Gutzwiller Fonds Management AG

EG EQUITIES

Kurzbericht der kollektivanlagegesetzlichen Prüfgesellschaft

Gutzwiller Fonds Management AG

Basel, 27. April 2018

Kurzbericht der kollektivanlagengesetzlichen Prüfgesellschaft zu den Jahresrechnungen

Als kollektivanlagengesetzliche Prüfgesellschaft haben wir die beiliegenden Jahresrechnungen des Anlagefonds

EG EQUITIES

mit den Teilvermögen

- ▶ EG Swiss Equities (CHF)
- ▶ EG European Equities (EUR)
- ▶ EG Global Equities (EUR)

bestehend aus den Vermögensrechnungen und den Erfolgsrechnungen, den Angaben über die Verwendung des Erfolges, die Offenlegung der Kosten sowie den weiteren Angaben gemäss Art. 89 Abs. 1 Bst. b - h des schweizerischen Kollektivanlagengesetzes (KAG) für das am 31. Dezember 2017 abgeschlossene Geschäftsjahr geprüft.

Verantwortung des Verwaltungsrates der Fondsleitung

Der Verwaltungsrat der Fondsleitung ist für die Aufstellung der Jahresrechnungen in Übereinstimmung mit dem schweizerischen Kollektivanlagengesetz, den dazugehörigen Verordnungen sowie dem Fondsvertrag mit Anhang verantwortlich. Diese Verantwortung beinhaltet die Ausgestaltung, Implementierung und Aufrechterhaltung eines internen Kontrollsystems, mit Bezug auf die Aufstellung der Jahresrechnungen, die frei von wesentlichen falschen Angaben als Folge von Verstössen oder Irrtümern sind. Darüber hinaus ist der Verwaltungsrat der Fondsleitung für die Auswahl und die Anwendung sachgemässer Rechnungslegungsmethoden sowie die Vornahme angemessener Schätzungen verantwortlich.

Verantwortung der kollektivanlagengesetzlichen Prüfgesellschaft

Unsere Verantwortung ist es, aufgrund unserer Prüfung ein Prüfungsurteil über die Jahresrechnungen abzugeben. Wir haben unsere Prüfung in Übereinstimmung mit dem schweizerischen Gesetz und den Schweizer Prüfungsstandards vorgenommen. Nach diesen Standards haben wir die Prüfung so zu planen und durchzuführen, dass wir hinreichende Sicherheit gewinnen, ob die Jahresrechnungen frei von wesentlichen falschen Angaben sind.

EG EQUITIES

Kurzbericht der kollektivanlagegesetzlichen Prüfgesellschaft

Eine Prüfung beinhaltet die Durchführung von Prüfungshandlungen zur Erlangung von Prüfungsnachweisen für die in den Jahresrechnungen enthaltenen Wertansätze und sonstigen Angaben. Die Auswahl der Prüfungshandlungen liegt im pflichtgemässen Ermessen des Prüfers. Dies schliesst eine Beurteilung der Risiken wesentlicher falscher Angaben in den Jahresrechnungen als Folge von Verstössen oder Irrtümern ein. Bei der Beurteilung dieser Risiken berücksichtigt der Prüfer das interne Kontrollsystem, soweit es für die Aufstellung der Jahresrechnungen von Bedeutung ist, um die den Umständen entsprechenden Prüfungshandlungen festzulegen, nicht aber um ein Prüfungsurteil über die Existenz und Wirksamkeit des internen Kontrollsystems abzugeben. Die Prüfung umfasst zudem die Beurteilung der Angemessenheit der angewandten Rechnungslegungsmethoden, der Plausibilität der vorgenommenen Schätzungen sowie eine Würdigung der Gesamtdarstellung der Jahresrechnungen. Wir sind der Auffassung, dass die von uns erlangten Prüfungsnachweise eine ausreichende und angemessene Grundlage für unser Prüfungsurteil bilden.

Prüfungsurteil

Nach unserer Beurteilung entsprechen die Jahresrechnungen für das am 31. Dezember 2017 abgeschlossene Geschäftsjahr dem schweizerischen Kollektivanlagengesetz, den dazugehörigen Verordnungen sowie dem Fondsvertrag mit Anhang.

Berichterstattung aufgrund weiterer gesetzlicher Vorschriften

Wir bestätigen, dass wir die gesetzlichen Anforderungen an die Zulassung sowie an die Unabhängigkeit gemäss Revisionsaufsichtsgesetz erfüllen und keine mit unserer Unabhängigkeit nicht vereinbare Sachverhalte vorliegen.

Ernst & Young AG

Prof. Dr. Andreas Blumer
Zugelassener Revisionsexperte

Michael Gurdan
Zugelassener Revisionsexperte
(Leitender Revisor)